

# บทที่ 3 ผลการติดตามตรวจสอบผลกระทบสิ่งแวดล้อม

โครงการโรงแรม โซ แบงคอก ของบริษัท โอ๊คทรี จำกัด ดำเนินโครงการตามมาตรการที่เสนอไว้ในรายงานประเมินผลกระทบสิ่งแวดล้อมของโครงการ (ฉบับปี 2552) อย่างไรก็ตามเงื่อนไขมาตรการ ติดตามตรวจสอบผลกระทบสิ่งแวดล้อมในระยะดำเนินการ ไม่ได้กำหนดให้ตรวจวัดคุณภาพสิ่งแวดล้อมแต่โครงการได้ดำเนินการตรวจวิเคราะห์คุณภาพน้ำทิ้งบริเวณบ่อกักน้ำทิ้งก่อนระบายออกจากโครงการเป็นประจำทุกเดือน ในรายงานฉบับนี้ได้รวบรวมผลการตรวจวิเคราะห์คุณภาพน้ำทิ้งในช่วงปี 2565-2567 จากรายงานผลการปฏิบัติตามมาตรการป้องกันและแก้ไขผลกระทบสิ่งแวดล้อม และมาตรการติดตามตรวจสอบผลกระทบสิ่งแวดล้อม และผลการตรวจวิเคราะห์คุณภาพน้ำทิ้งล่าสุดในรอบเดือนมกราคม-มิถุนายน 2568 เอกสารรับรองผลการตรวจวิเคราะห์คุณภาพน้ำทิ้งนำเสนอตั้งเอกสารแนบ 15

## 3.1 คุณภาพน้ำทิ้ง

### 1) ดัชนีในการตรวจวัด

- ความเป็นกรด-ด่าง (pH)
- บีโอดี (BOD<sub>5</sub>)
- สารแขวนลอยทั้งหมด (Total Suspend Solids)
- สารที่ละลายได้ทั้งหมด (Total Dissolved Solids)
- น้ำมันและไขมัน (Oil & Grease)
- ทีเคเอ็น (TKN)
- ซัลไฟด์ (Sulfide)
- ตะกอนหนัก (Settleable solids)

### 2) ตำแหน่งสถานีตรวจวัด

บ่อกักน้ำทิ้งก่อนระบายออกจากโครงการ

### 3) วันที่เก็บตัวอย่าง

- |                              |                            |
|------------------------------|----------------------------|
| (1) วันที่ 6 มกราคม 2568     | (4) วันที่ 8 เมษายน 2568   |
| (2) วันที่ 3 กุมภาพันธ์ 2568 | (5) วันที่ 5 พฤษภาคม 2568  |
| (3) วันที่ 3 มีนาคม 2568     | (6) วันที่ 2 มิถุนายน 2568 |

### 4) ผลการตรวจวัดคุณภาพน้ำทิ้ง

ดำเนินการเก็บตัวอย่างช่วงเดือนมกราคม-มิถุนายน 2568 ผลการตรวจวิเคราะห์คุณภาพน้ำทิ้งแสดงดังตารางที่ 3.1-1 และรูปที่ 3.1-1 โดยมีรายละเอียดดังนี้

ตารางที่ 3.1-1 ผลการตรวจวัดคุณภาพน้ำทิ้งในช่วงเดือนมกราคม-มิถุนายน 2568

วันที่เก็บตัวอย่าง	ผลการตรวจวัด							
	ความเป็นกรด-ด่าง	บีโอดี (มก./ล.)	สารแขวนลอยทั้งหมด (มก./ล.)	สารที่ละลายได้ทั้งหมด (มก./ล.)	น้ำมันและไขมัน (มก./ล.)	ทีเคเอ็น (มก./ล.)	ซีลไฟด์ (มก./ล.)	ตะกอนหนัก (มก./ล.)
6 ม.ค. 68	7.5	136	79	380	12	77.6	1.6	0.1
3 ก.พ. 68	7.5	213	170	380	12	130.0	8.0	3.0
3 มี.ค. 68	7.3	150	84	384	15	31.5	3.2	<0.1
8 เม.ย. 68	7.4	185	77	344	8	38.5	<0.5	0.1
5 พ.ค. 68	7.1	100	54	356	11	40.5	0.8	<0.1
2 มิ.ย. 68	7.9	212	126	384	6	120.0	6.8	0.6
มาตรฐาน*	5.0-9.0	≧195**	≧210***	≧500	≧20	≧35	≧1.0	≧0.5

ที่มา : บริษัท แอลเอส แลบบอราทอรี กรุ๊ป (ประเทศไทย) จำกัด (2568)

หมายเหตุ : \* ประกาศกระทรวงทรัพยากรธรรมชาติและสิ่งแวดล้อม เรื่อง กำหนดมาตรฐานควบคุมการระบายน้ำทิ้งจากอาคารบางประเภทและบางขนาด

\*\* มาตรการกำหนดให้ระบบบำบัดน้ำเสียขั้นต้น สามารถลดค่าบีโอดีในน้ำทิ้ง ให้มีค่า 195 มก./ล.

\*\*\* มาตรการกำหนดให้ระบบบำบัดน้ำเสียขั้นต้น สามารถลดค่าสารแขวนลอยในน้ำทิ้ง ให้มีค่า 210 มก./ล.

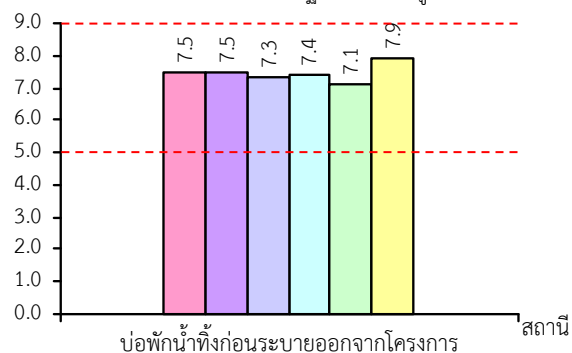
< หมายถึง มีค่าน้อยกว่า

≧ หมายถึง มีค่าไม่เกิน

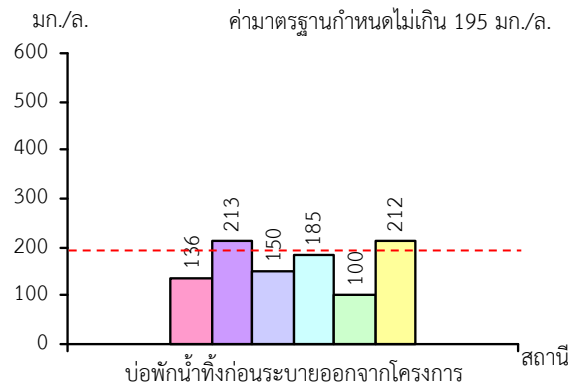
Detective limit : ซีลไฟด์เท่ากับ 0.5 มก./ล. และตะกอนหนักเท่ากับ 0.1 มก./ล.

**ความเป็นกรด-ด่าง**

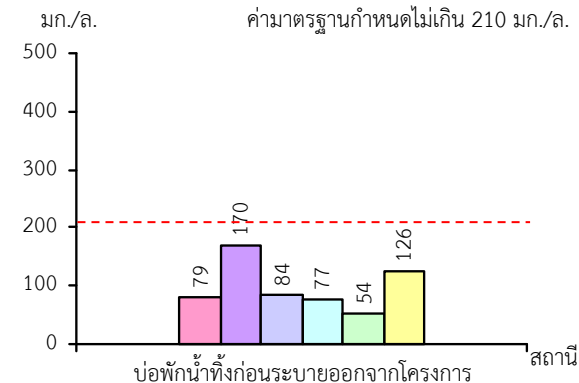
ค่ามาตรฐานกำหนดอยู่ในช่วง 5-9

**บีโอดี**

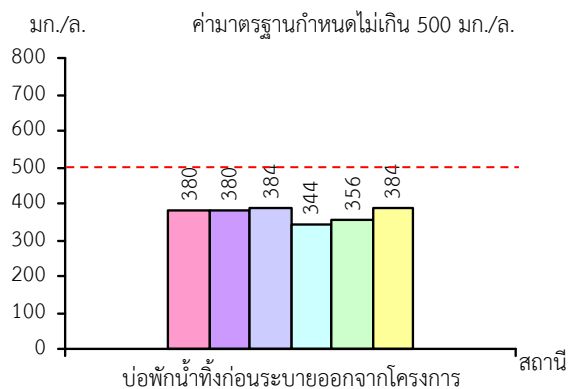
ค่ามาตรฐานกำหนดไม่เกิน 195 มก./ล.

**สารแขวนลอยทั้งหมด**

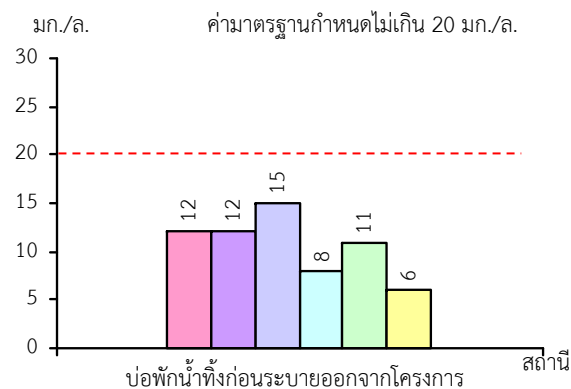
ค่ามาตรฐานกำหนดไม่เกิน 210 มก./ล.

**สารที่ละลายได้ทั้งหมด**

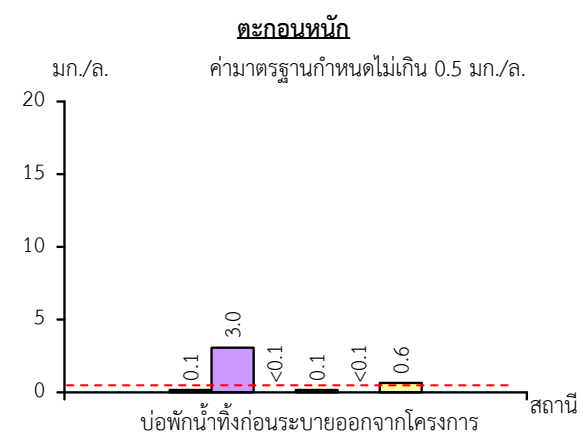
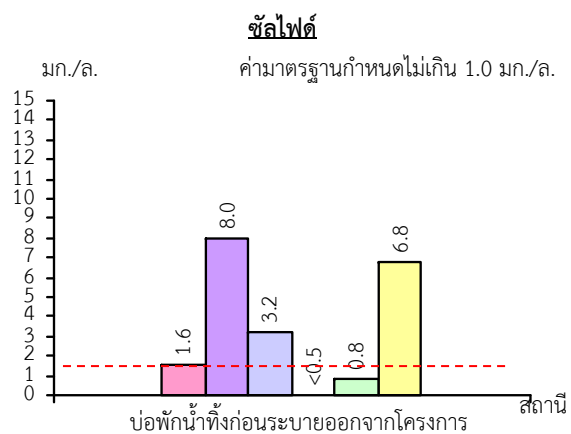
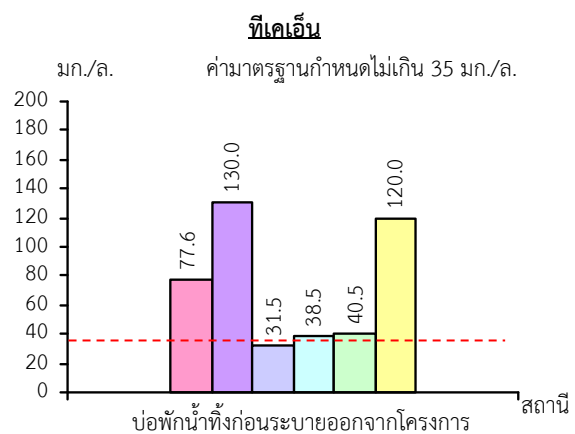
ค่ามาตรฐานกำหนดไม่เกิน 500 มก./ล.

**น้ำมันและไขมัน**

ค่ามาตรฐานกำหนดไม่เกิน 20 มก./ล.

**วันที่ตรวจวัด**

- 6 ม.ค. 68
- 3 ก.พ. 68
- 3 มี.ค. 68
- 8 เม.ย. 68
- 5 พ.ค. 68
- 3 มิ.ย. 68



วันที่ตรวจวัด

6 ม.ค. 68	3 ก.พ. 68	3 มี.ค. 68
8 เม.ย. 68	5 พ.ค. 68	3 มิ.ย. 68

**บ่อบำบัดน้ำทิ้งก่อนระบายออกจากโครงการ** พบว่า ความเป็นกรด-ด่างมีค่าอยู่ในช่วง 7.1-7.9 บีโอดีมีค่าอยู่ในช่วง 100-213 มก./ล. สารแขวนลอยทั้งหมดมีค่าอยู่ในช่วง 54-170 มก./ล. สารที่ละลายได้ทั้งหมดมีค่าอยู่ในช่วง 344-384 มก./ล. น้ำมันและไขมันมีค่าอยู่ในช่วง 8-15 มก./ล. ทีเคเอ็นมีค่าอยู่ในช่วง 31.5-130.0 มก./ล. ซีลไฟด์มีค่าอยู่ในช่วงน้อยกว่า 0.5-8.0 มก./ล. และตะกอนหนักมีค่าอยู่ในช่วงน้อยกว่า 0.1-3.0 มก./ล.

#### 5) สรุปผลการตรวจวัดคุณภาพน้ำทิ้ง

ผลการตรวจวัดคุณภาพน้ำทิ้งบริเวณจุดรวบรวมน้ำเสียก่อนระบายออกจากโครงการ ในช่วงเดือนมกราคม-มิถุนายน 2568 เมื่อนำมาเปรียบเทียบกับประกาศกระทรวงทรัพยากรธรรมชาติและสิ่งแวดล้อม เรื่อง กำหนดมาตรฐานควบคุมการระบายน้ำทิ้งจากอาคารบางประเภทและบางขนาด ลงวันที่ 7 พฤศจิกายน 2548 โดยอ้างอิงมาตรฐานบำบัดอาคารประเภท ก (โรงแรมที่มีจำนวนห้องสำหรับใช้เป็นห้องพักรวมกันทุกห้องของอาคารหรือกลุ่มของอาคารตั้งแต่ 200 ห้องขึ้นไป) พบว่า คุณภาพน้ำทิ้งจากบ่อบำบัดน้ำทิ้งก่อนระบายออกจากโครงการ มีค่าบีโอดีเดือนกุมภาพันธ์ ทีเคเอ็นเดือนมกราคม กุมภาพันธ์ เมษายน พฤษภาคม และมิถุนายน ซีลไฟด์เดือนมกราคมถึงเดือนมีนาคม และมิถุนายน ตะกอนหนักเดือนกุมภาพันธ์และมิถุนายน ที่เกินเกณฑ์มาตรฐาน อย่างไรก็ตาม ทางโครงการได้ขออนุญาตเชื่อมท่อระบายน้ำเสียลงสู่บ่อรวบรวมน้ำเสียของกรุงเทพมหานคร เพื่อดำเนินการบำบัดน้ำต่อไป

#### 6) ผลการตรวจวัดคุณภาพน้ำทิ้งในช่วง 3 ปี ที่ผ่านมา

จากการรวบรวมผลการตรวจวัดคุณภาพน้ำทิ้งในช่วงปี 2565-2568 จากรายงานผลการปฏิบัติตามมาตรการป้องกันและแก้ไขผลกระทบสิ่งแวดล้อมและมาตรการติดตามตรวจสอบผลกระทบสิ่งแวดล้อม และผลการตรวจวัดในปัจจุบัน (เดือนมกราคม-มิถุนายน 2568) แสดงดังตารางที่ 3.1-2 ถึงรูปที่ 3.1-2 มีรายละเอียดดังนี้

**บ่อบำบัดน้ำทิ้งก่อนระบายออกจากโครงการ** พบว่า ความเป็นกรด-ด่างมีค่าอยู่ในช่วง 6.1-8.4 บีโอดีมีค่าอยู่ในช่วง 87-590 มก./ล. สารแขวนลอยมีค่าอยู่ในช่วง 51-490 มก./ล. สารที่ละลายได้ทั้งหมดมีค่าอยู่ในช่วง 300-672 มก./ล. น้ำมันและไขมันมีค่าอยู่ในช่วง 4-193 มก./ล. ทีเคเอ็นมีค่าอยู่ในช่วง 31.5-149 มก./ล. ซีลไฟด์มีค่าอยู่ในช่วงน้อยกว่า 0.5-12.4 มก./ล. และตะกอนหนักมีค่าอยู่ในช่วงน้อยกว่า 0.1-12.0 มก./ล.

#### 7) สรุปผลการตรวจวัดคุณภาพน้ำทิ้งในช่วง 3 ปี ที่ผ่านมา

ผลการตรวจวัดคุณภาพน้ำทิ้งบริเวณจุดรวบรวมน้ำเสียก่อนระบายออกจากโครงการ ในปี 2565-2568 เมื่อนำมาเปรียบเทียบกับประกาศกระทรวงทรัพยากรธรรมชาติและสิ่งแวดล้อม เรื่อง กำหนดมาตรฐานควบคุมการระบายน้ำทิ้งจากอาคารบางประเภทและบางขนาด ลงวันที่ 7 พฤศจิกายน 2548 โดยอ้างอิงมาตรฐานบำบัดอาคารประเภท ก (โรงแรมที่มีจำนวนห้องสำหรับใช้เป็นห้องพักรวมกันทุกห้องของอาคารหรือกลุ่มของอาคารตั้งแต่ 200 ห้องขึ้นไป) พบว่า คุณภาพน้ำทิ้งจากบ่อบำบัดน้ำทิ้งก่อนระบายออกจากโครงการ มีดัชนีที่ตรวจวัดเกินเกณฑ์มาตรฐานเป็นส่วนใหญ่ อย่างไรก็ตาม ทางโครงการได้ขออนุญาตเชื่อมท่อระบายน้ำเสียลงสู่บ่อรวบรวมน้ำเสียของกรุงเทพมหานคร เพื่อดำเนินการบำบัดน้ำต่อไป

ตารางที่ 3.1-2 ผลการตรวจวัดคุณภาพน้ำทิ้งในช่วงปี 2565-2568

เดือนปีที่เก็บตัวอย่าง	ผลการตรวจวัด							
	ความเป็นกรด-ด่าง	บีโอดี (มก./ล.)	สารแขวนลอย (มก./ล.)	สารที่ละลายได้ทั้งหมด (มก./ล.)	น้ำมันและไขมัน (มก./ล.)	ทีเคเอ็น (มก./ล.)	ซีลไฟด์ (มก./ล.)	ตะกอนหนัก (มก./ล.)
ม.ค.65 <sup>1/</sup>	8.4	-	-	-	-	-	-	-
ก.พ.65 <sup>1/</sup>	7.7	155	101	412	6	98.3	11.2	1.5
มี.ค.65 <sup>1/</sup>	7.5	204	213	492	104	95.1	10.6	8.0
เม.ย.65 <sup>1/</sup>	7.6	87	114	612	193	102.0	9.0	4.0
พ.ค.65 <sup>1/</sup>	7.6	129	109	560	7	111.0	12.4	4.0
มิ.ย.65 <sup>1/</sup>	7.3	-	-	-	-	-	-	-
ก.ค. 65 <sup>1/</sup>	7.0	144	82	460	6	32.9	9.6	0.3
ส.ค. 65 <sup>1/</sup>	7.4	159	81	404	4	70.2	4.7	0.1
ก.ย. 65 <sup>1/</sup>	7.1	308	51	436	17	36.7	4.1	<0.1
ต.ค. 65 <sup>1/</sup>	7.3	198	82	320	17	33.0	4.1	2.0
พ.ย. 65 <sup>1/</sup>	7.2	174	62	432	9	38.3	1.8	<0.1
ธ.ค. 65 <sup>1/</sup>	6.9	347	90	484	33	42.8	3.6	0.1
ม.ค.66 <sup>1/</sup>	7.8	158	94	468	12	81.2	2.6	0.1
ก.พ.66 <sup>1/</sup>	7.5	293	102	412	20	108	6.2	1.5
มี.ค.66 <sup>1/</sup>	7.6	146	110	424	14	82.4	0.8	<0.1
เม.ย.66 <sup>1/</sup>	7.6	164	84	416	14	67.5	2.2	0.4
พ.ค.66 <sup>1/</sup>	7.8	263	180	544	11	109	6.1	2.5
มิ.ย.66 <sup>1/</sup>	7.2	318	102	420	43	43	0.8	0.5

ตารางที่ 3.1-2 (ต่อ)

เดือนปีที่เก็บตัวอย่าง	ผลการตรวจวัด							
	ความเป็นกรด-ด่าง	บีโอดี (มก./ล.)	สารแขวนลอย (มก./ล.)	สารที่ละลายได้ทั้งหมด (มก./ล.)	น้ำมันและไขมัน (มก./ล.)	ทีเคเอ็น (มก./ล.)	ซีลไฟด์ (มก./ล.)	ตะกอนหนัก (มก./ล.)
ก.ค.66 <sup>1/</sup>	7.6	200	130	456	8	112	<0.5	1.3
ส.ค.66 <sup>1/</sup>	7.8	166	160	500	18	109	7.2	5.0
ก.ย.66 <sup>1/</sup>	7.3	165	120	392	21	89.5	2.0	1.6
ต.ค.66 <sup>1/</sup>	7.5	102	84	392	4	83.9	0.8	0.1
พ.ย.66 <sup>1/</sup>	7.8	142	108	316	7	81.5	0.8	1.5
ธ.ค.66 <sup>1/</sup>	7.9	202	126	488	8	122	4.4	0.1
ม.ค.67 <sup>1/</sup>	7.7	196	96	488	6	81.0	2.6	<0.1
ก.พ.67 <sup>1/</sup>	7.8	185	86	456	10	82.6	4.4	<0.1
มี.ค.67 <sup>1/</sup>	7.7	181	98	436	7	77	3.6	<0.1
เม.ย.67 <sup>1/</sup>	7.8	150	98	316	12	54.3	0.6	2.0
พ.ค.67 <sup>1/</sup>	7.7	168	158	672	16	115	7.2	6.0
มิ.ย.67 <sup>1/</sup>	7.5	205	294	392	16	88.7	<0.5	7.0
ก.ค.67 <sup>1/</sup>	7.5	590	490	456	22	149	10.0	12.0
ส.ค.67 <sup>1/</sup>	7.8	158	118	300	6	79.1	<0.5	0.7
ก.ย.67 <sup>1/</sup>	7.6	138	278	292	28	85.9	<0.5	3.5
ต.ค.67 <sup>1/</sup>	6.6	188	325	492	15	97.2	<0.5	10.0

ตารางที่ 3.1-2 (ต่อ)

เดือนปีที่เก็บตัวอย่าง	ผลการตรวจวัด							
	ความเป็นกรด-ด่าง	บีโอดี (มก./ล.)	สารแขวนลอย (มก./ล.)	สารที่ละลายได้ทั้งหมด (มก./ล.)	น้ำมันและไขมัน (มก./ล.)	ทีเคเอ็น (มก./ล.)	ซีลไฟด์ (มก./ล.)	ตะกอนหนัก (มก./ล.)
พ.ย.67 <sup>1/</sup>	6.1	168	170	536	18	92.4	1.2	1.0
ธ.ค.67 <sup>1/</sup>	7.6	220	128	412	7	136	5.2	1.0
ม.ค.68 <sup>2/</sup>	7.5	136	79	380	12	77.6	1.6	0.1
ก.พ.68 <sup>2/</sup>	7.5	213	170	380	12	130.0	8.0	3.0
มี.ค.68 <sup>2/</sup>	7.3	150	84	384	15	31.5	3.2	<0.1
เม.ย.68 <sup>2/</sup>	7.4	185	77	344	8	38.5	<0.5	0.1
พ.ค.68 <sup>2/</sup>	7.1	100	54	356	11	40.5	0.8	<0.1
มิ.ย.68 <sup>2/</sup>	7.9	212	126	384	6	120.0	6.8	0.6
มาตรฐาน*	5.0-9.0	➤195**	➤210***	➤500	➤20	➤35	➤1.0	➤0.5

ที่มา : <sup>1/</sup> รายงานผลการปฏิบัติตามมาตรการฯ (2565-2568)

<sup>2/</sup> บริษัท เอแอลเอส แลบอราทอรี กรุ๊ป (ประเทศไทย) จำกัด (2568)

หมายเหตุ : \* ประกาศกระทรวงทรัพยากรธรรมชาติและสิ่งแวดล้อม เรื่อง กำหนดมาตรฐานควบคุมการระบายน้ำทิ้งจากอาคารบางประเภทและบางขนาด

\*\* มาตรการกำหนดให้ระบบบำบัดน้ำเสียขั้นต้น สามารถลดค่าบีโอดีในน้ำทิ้ง ให้มีค่า 195 มก./ล.

\*\*\* มาตรการกำหนดให้ระบบบำบัดน้ำเสียขั้นต้น สามารถลดค่าสารแขวนลอยในน้ำทิ้ง ให้มีค่า 210 มก./ล.

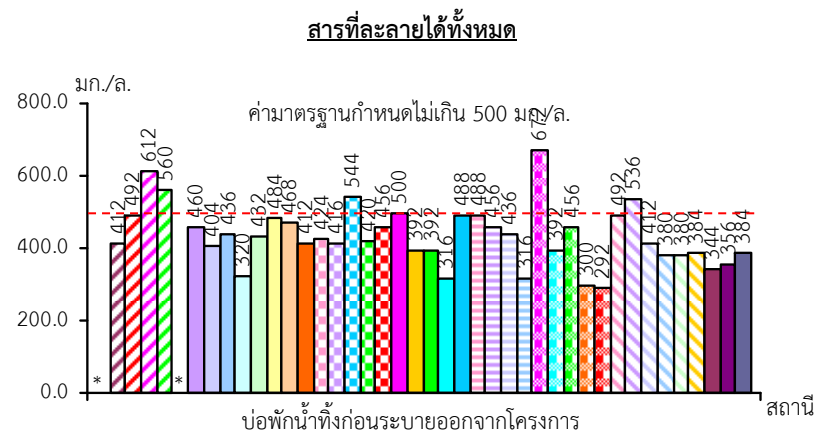
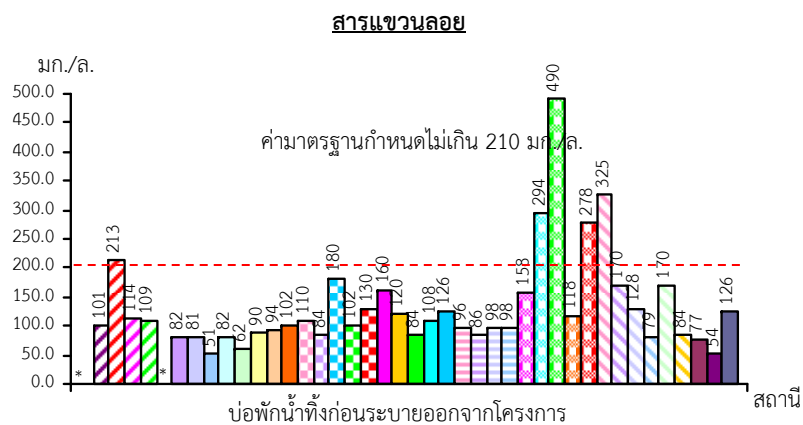
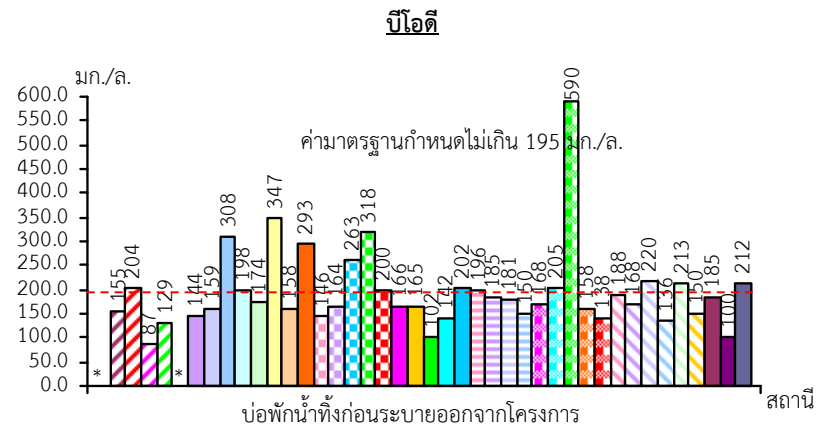
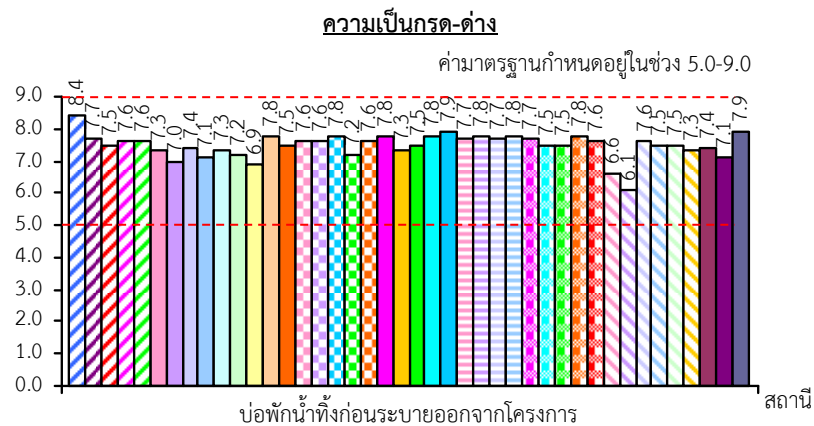
- หมายถึง ไม่ได้ทำการตรวจวัด

➤ หมายถึง มีค่าไม่เกิน

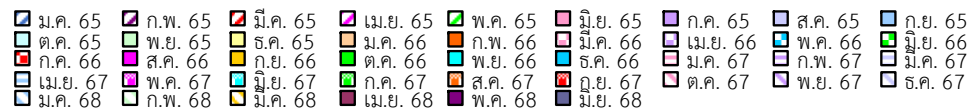
< หมายถึง มีค่าน้อยกว่า

Detection limit : ซีลไฟด์เท่ากับ 0.5 มก./ล. และตะกอนหนักเท่ากับ 0.1 มก./ล.





เดือน/ปี ที่ตรวจวัด

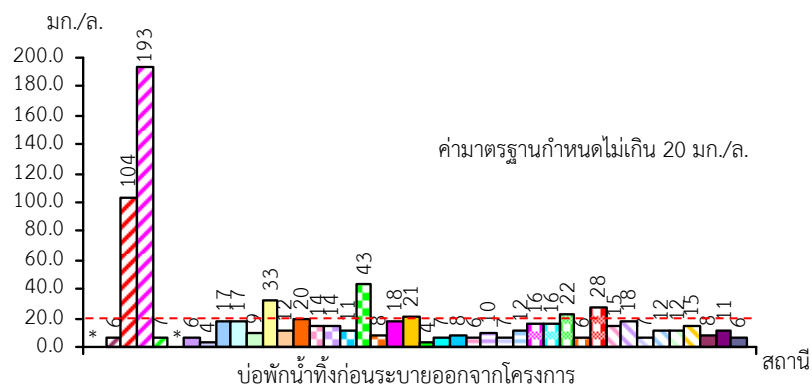


หมายเหตุ : \* หมายถึง ไม่ได้ทำการตรวจวัด

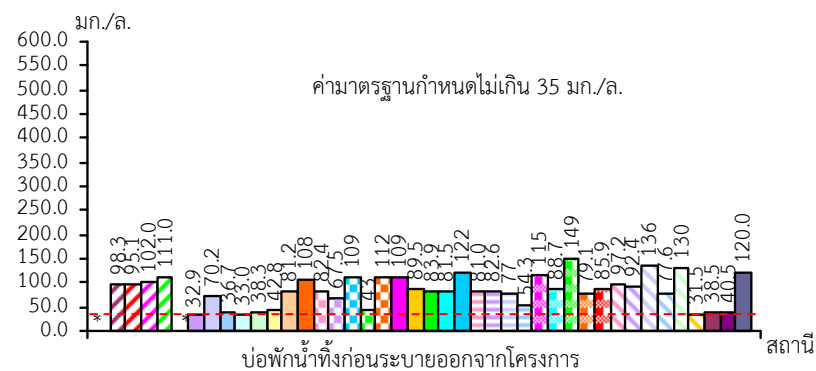
รูปที่ 3.1-2

ผลการตรวจวัดคุณภาพน้ำทั้งในปี 2565-2568

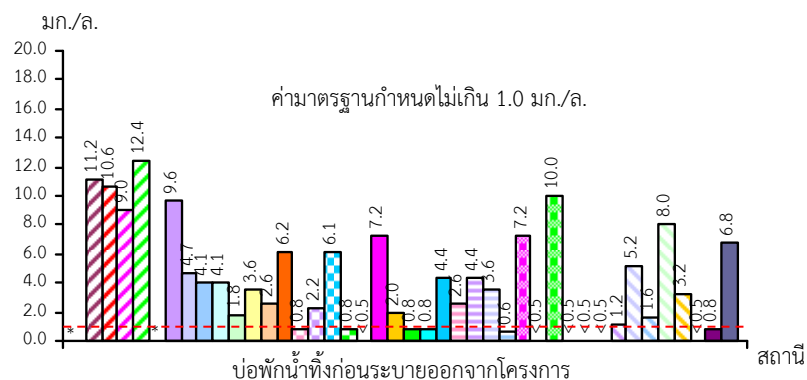
## น้ำมันและไขมัน



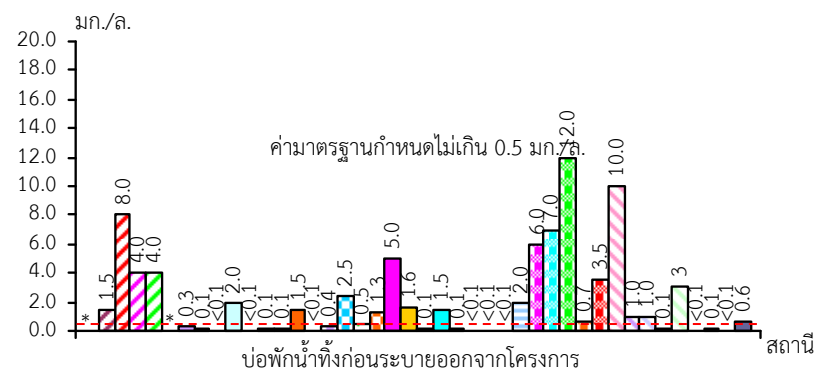
## ทีเคเอ็น



## ซัลไฟด์



## ตะกอนหนัก



## เดือน/ปีที่ตรวจวัด

ม.ค. 65	ก.พ. 65	มี.ค. 65	เม.ย. 65	พ.ค. 65	มิ.ย. 65	ก.ค. 65	ส.ค. 65	ก.ย. 65
ต.ค. 65	พ.ย. 65	ธ.ค. 65	ม.ค. 66	ก.พ. 66	มี.ค. 66	เม.ย. 66	พ.ค. 66	มิ.ย. 66
ก.ค. 66	ส.ค. 66	ก.ย. 66	ต.ค. 66	พ.ย. 66	ธ.ค. 66	ม.ค. 67	ก.พ. 67	มี.ค. 67
เม.ย. 67	พ.ค. 67	มิ.ย. 67	ก.ค. 67	ส.ค. 67	ก.ย. 67	ต.ค. 67	พ.ย. 67	ธ.ค. 67
ม.ค. 68	ก.พ. 68	มี.ค. 68	เม.ย. 68	พ.ค. 68	มิ.ย. 68	ก.ค. 68	ส.ค. 68	ก.ย. 68

หมายเหตุ : \* หมายถึง ไม่ได้ทำการตรวจวัด

รูปที่ 3.1-2

(ต่อ)